

Le Petit Journal d'Espoir 35

Page 6 | C'est le printemps !
L'atelier Jardinage de la Résidence Kerlorson



Page 4 | Vie Associative
La Banque Alimentaire

Page 6 | Vie des Etablissements
Nouveautés & projets en cours

Page 12 | Espoir 35 Développement
Où en sommes-nous ?

Sommaire

3 ÉDITO |

4 VIE ASSOCIATIVE |

PAGE 4 | LES RENCONTRES D'ESPOIR 35
PAGE 4 | BANQUE ALIMENTAIRE

5 VIE DES SERVICES ET ETABLISSEMENTS |

PAGE 5 | CONSEIL DE LA VIE SOCIALE (CVS)
PAGE 6 | SAMSAH & SAVS
PAGE 8 | VILLAGE KERLORSON
PAGE 10 | FOYER DE VIE & RESIDENCE KERLORSON
PAGE 11 | RÉSIDENCES SIMONE DE BEAUVOIR, TY BREIZH, HABITAT REGROUPÉ TY ARMOR

12 ESPOIR 35 DEVELOPPEMENT |

PAGE 12 | LE MOT DU PRESIDENT & LES PROJETS
PAGE 13 | DONS & ÉVÉNEMENTS

14 ACTUALITES DU SECTEUR CES DERNIERS MOIS |

PAGE 14 | INFORMATIONS DU SECTEUR MEDICO-SOCIAL

15 PAROLE AUX BENEFICIAIRES |

PAGE 15 | BIENVENUE AUX TALENTS

16 INFOS DIVERSES |

PAGE 16 | CONTACT & CARTE

Agenda

- **Assemblée Générale** : 15 Juin 2021
- **Rencontres d'Espoir 35 «Handicap psychique et insertion professionnelle»** : 3 Juin 2021
à 16h30 au Village Kerlorson

Attention ! Les événements sont soumis à l'évolution de la crise sanitaire du Covid 19.



“ Chers Bénéficiaires, Aidants, Professionnels, Familles,

Ce « Petit Journal d'Espoir 35 » va arriver jusqu'à vous avec un air de printemps et de début de déconfinement.

Nous voulons tout d'abord, remercier toutes celles et ceux qui ont participé à sa réalisation pour vous faire partager la vie intense de l'Association depuis le début de l'année.

La situation de crise sanitaire nous impose des contraintes dans la durée et nous savons que pour nombre d'entre vous ce temps pèse sur la réalisation de vos projets.

Nous assurerons nos missions avec l'objectif de vous soutenir :

- Les Professionnels sont investis pour adapter l'accompagnement au plus près de chaque Bénéficiaire.
- L'équipe de Direction assure ses fonctions avec engagement et réflexions communes. Elle a accueilli mi-février Nicolas Cocaud Chef de Service au SAMSAH.
- Les Administrateurs sont engagés dans le militantisme et l'action pour de nouveaux projets. A ce titre, nous nous réjouissons du transfert fin juin de la Résidence d'Accueil Ty Breizh à Vitré dans des locaux neufs avec l'accueil de 5 Résidents supplémentaires et du début des travaux d'un habitat de 6 studios sur la commune de La Bouexière.

Nous avons eu le plaisir de recevoir Mme Anne Françoise Courteille, Vice-Présidente du Conseil Départemental, une demie-journée au mois de janvier, sur le site de Kerloson. Dans le cadre du respect des règles sanitaires, elle a échangé avec des Bénéficiaires, des Familles et des Professionnels. Nous la remercions très sincèrement pour ce riche temps partagé.

Les élections du Conseil de la Vie Sociale viennent de se dérouler. Nous voulons exprimer notre grande satisfaction de la motivation des Bénéficiaires dans cette instance qui permet que ces élus expriment les souhaits, les réflexions des uns et des autres. C'est le sens d'une véritable co-construction que nous devons toujours améliorer. Félicitations à Virginie Ozanne, réélue Présidente du CVS ainsi qu'aux 2 Vice-Présidents : Julie Brindejont et David Daumec. Vous pouvez compter sur notre écoute et notre travail commun.

Remerciements à l'ensemble des Bénévoles actifs qui représentent l'Association dans différentes instances pour faire mieux connaître et défendre les droits des Bénéficiaires. Leurs mandats vous avaient été présentés dans le dernier « Petit Journal ».

Remerciements aux Bénévoles de la Banque Alimentaire qui viennent de s'installer tous les vendredis à Kerlorson pour préparer les colis alimentaires destinés aux bénéficiaires.

L'Assemblée Générale de l'Association se tiendra le 15 juin 2021, nous vous espérons nombreux à rejoindre notre invitation. Au-delà des obligations réglementaires à respecter, nous pourrons vous présenter et échanger sur les différents projets en cours. Nous souhaitons, avec vous tous, nous retrouver rapidement en « présentiel ». Nous avons des échanges et moments festifs en retard : journées de co-construction pique-nique de septembre 2020, inauguration du Site de Kerlorson, Repas de Noël 2020, Vœux 2021, ...

Prenez-soin de vous, n'hésitez pas à nous contacter, soyez assurés de nos pensées les plus sincères.

Marinette FERLICOT et Gaël HOUÉE



Marinette FERLICOT
Présidente de l'Association

EN QUELQUES CHIFFRES

280

Personnes Accompagnées

74

Professionnels

25

Bénévoles

9

Etablissements & Services



Vie Associative



LES RENCONTRES D'ESPOIR 35 1ère édition

Comment répondre aux différents questionnements que peuvent rencontrer les personnes en situation de handicap psychique et leurs aidants ?

Nous souhaitons mettre en place des rendez-vous, des temps de rencontres réguliers au sein d'Espoir 35 afin de présenter différents sujets autour du handicap psychique.

La 1ère édition concernera le handicap psychique et l'insertion professionnelle. Des intervenants seront présents sous forme de table ronde pour répondre aux problématiques autour de l'emploi, de l'orientation et des formations.

Nous vous donnons rendez-vous le 3 juin prochain au Village Kerlorson à 16h30 pour échanger ensemble sur ce sujet !

Inscriptions obligatoires et limitées au secretariat.

BANQUE ALIMENTAIRE

Petits changements pour nos Bénévoles !

Avec l'arrivée à Kerlorson, l'organisation de la Banque Alimentaire a connu quelques petits changements auxquels nos Bénévoles se sont rapidement adaptés !



Vous souhaitez participer à des projets qui ont du sens ? Apporter votre contribution à une cause ? Soutenir des actions dans le domaine du handicap psychique ? Devenez Bénévole ! Rejoignez une équipe dynamique, accueillante, bienveillante et participer à la préparation de colis alimentaires pour les Bénéficiaires d'Espoir 35.



L'équipe des Bénévoles

C'est une étape forte pour nos Bénévoles de la Banque Alimentaire, après de nombreuses années d'organisation à la Résidence Simone de Beauvoir, c'est aujourd'hui au Village de Kerlorson que la préparation des colis alimentaires s'effectue !

Au programme : le jeudi matin, 2 Bénévoles se donnent rendez-vous à 9h00 au Village Kerlorson, direction la Banque Alimentaire de Pacé où ils récupèrent les denrées destinées aux Bénéficiaires d'Espoir 35 ! De retour à Kerlorson, les produits sont stockés jusqu'au lendemain où les Bénévoles se consacrent à la préparation des colis dans la joie et la bonne humeur ! Certains colis seront transférés à la Résidence Simone de Beauvoir et d'autres, seront livrés directement au domicile des personnes. Rodolphe accueille les Bénéficiaires venant récupérer leur colis en main propre ! Encore une fois et parce que ce n'est

jamais suffisant, nous souhaitons remercier nos Bénévoles, Bénéficiaires et Aidants, qui années, après années, nous soutiennent, donnent de leur temps en s'investissant pleinement dans cette mission de la Banque Alimentaire !

Merci pour votre engagement !

Quelques chiffres !

12 Bénévoles

2021 :

1er trimestre : 267 colis (2558 kg)
45 Bénéficiaires

2020 :

Total : 932 colis (10.46 Tonnes)
49 Bénéficiaires

LE CONSEIL DE LA VIE SOCIALE (CVS) | Réunion du 26 mars 2021 -Élections



Le Conseil de la Vie Sociale (CVS) est une instance consultative au sein d'Espoir 35 où sont représentés Bénéficiaires, Administrateurs, Salariés et Aidants. L'objectif du CVS est « de mettre autour de la table » l'ensemble des acteurs impliqués dans la vie des établissements. C'est un lieu privilégié d'échanges, de dialogue, de consultation et de résolution des difficultés. Des boîtes à idées sont mises à disposition afin de faire remonter des informations ou propositions, soumises au CVS.

Virginie OZANNE, récemment réélue Présidente du CVS, nous explique « Le Conseil de la Vie Sociale (CVS) permet à chacune et chacun, d'exprimer ses idées, remarques et suggestions auprès de la Direction d'Espoir 35. Différentes manières existent : boîtes à idées, échanges avec les représentants élus... Nous sommes à votre disposition ! En tant que Présidente, je participe également au choix des sujets abordés lors des réunions. » Elle ajoute également : « Faire partie du CVS est important pour moi, cela m'aide à m'insérer dans la vie collective de l'Association. Je peux prendre la parole pour transmettre les idées et questions des Bénéficiaires. J'accorde beaucoup d'importance à ce rôle d'«intermédiaire» Bénéficiaires-Direction qui, je pense, est enrichissant pour l'ensemble des acteurs de l'Association. N'hésitez pas à nous solliciter, nous sommes là pour vous ! »

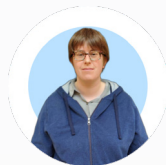
PROJETS

L'ensemble des membres du CVS souhaite développer la notoriété de l'instance auprès des Bénéficiaires. Pour ce faire, des projets sont en réflexion, notamment la création d'un café social à destination des Bénéficiaires de l'Association. Ce projet est envisagé à Kerlorson et serait ouvert à tous les Bénéficiaires. Il pourrait être tenu par des membres du CVS. Le CVS est unanime et souhaite approfondir le projet qui bénéficierait de l'implication des Professionnels. Un groupe de travail sur ce projet pourrait être créé.

RELEVÉ DE LA BOÎTE À IDÉES

- Instaurer une zone de gratuité, de partage.
- Instaurer un espace-hommes (à l'instar de l'espace femmes).

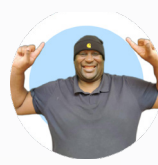
Découvrez les membres du CVS !



Virginie OZANNE
Présidente

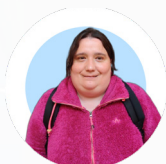


Julie BRINDEJONT
Vice-Présidente



David DAUMEC
Vice-Président

COLLEGE BENEFICIAIRES



Albane BLAISE



Sterenn JOBARD



Anne-Elisabeth PUGLIESI-CONTI



Elsa CHOPIN

COLLEGE CONSEIL D'ADMINISTRATION



Eric CHOPIN
Titulaire - Secrétaire



Anne-Françoise BLIN
Suppléante

COLLEGE PROFESSIONNELS



Cécile GROSDOY



Michelle GORON



Françoise GAUTHIER

COLLEGE AIDANTS

Vie des Services

INTER-SERVICES | Prestataires Ressources Humaines

L'OPCO Santé propose à ses adhérents, dont Espoir 35 fait partie, de bénéficier d'une prestation Ressources Humaines avec un accompagnement sur mesure. L'objectif étant de répondre à plusieurs thématiques : Qualité de Vie au Travail, Intégration des professionnels, Plan de Développement des Compétences. A compter du début du mois de mai, nous accueillerons donc un consultant spécialisé de Finaxim pour une durée de 8 mois. Il rencontrera la Direction et les membres du CSE.

SAVS | Travaux en cours, ça bouge au SAVS !

C'est officiel, les travaux vont pouvoir commencer place Simone de Beauvoir ! Il s'agissait d'une discussion ancrée depuis plusieurs mois et après de nombreux échanges avec les Professionnels et Chefs de services, nous nous lançons dans la rénovation des locaux du SAVS. Actuellement ces locaux regroupent 3 open-spaces de 16 professionnels, 1 salle d'entretien/restauration, un bureau dédié à la cheffe de service.

L'objectif ? Réaménager les bureaux afin de bénéficier d'un meilleur

confort pour les Professionnels et conserver un lieu d'accueil pour les Bénéficiaires. Des open-spaces et salles de réunion seront donc aménagés au 1 place Simone de Beauvoir et permettront une meilleure organisation des locaux. A ce jour, la date de début des travaux n'est pas encore précisée. Nous travaillons avec les Professionnels du SAVS et de la Résidence Simone de Beauvoir afin de recueillir leurs attentes et leurs besoins. C'est encore une fois un projet en co-construction que nous souhaitons mener.

SAVS | Activités Qi Gong



Photo prise avant la crise du COVID 19

L'activité a lieu les lundis après midi, rendez-vous au SAVS , à 14h30 puis direction le parc de la Touche ! Pensez à vous munir d'une tenue de sport ou de vêtements confortables et prévoir une bouteille d'eau !

Vous êtes intéressés ? Contactez Nathalie au [06 18 30 20 83](tel:0618302083)

SAVS | Sportez-vous bien !

L'activité « Sportez-vous bien » offre la possibilité aux Bénéficiaires du SAVS de découvrir de multiples disciplines sportives, encadrées par des Professionnels du Cercle Paul Bert de Rennes. C'est donc Antonin du Cercle Paul Bert de Rennes (CPB) qui vous accueille tous les mardis à partir de 15h à la passerelle pour des activités en extérieur ! Gym douce, yoga, marche nordique, randonnées,... bref un vrai panel d'activités à découvrir !

Et vous, êtes-vous inscrits ? Inscription au secrétariat.

Amélie SOURDIN,
Cheffe de Service
SAVS



« Confinés oui mais... Depuis janvier, des activités collectives ont repris à l'extérieur. Les Professionnels du SAVS se sont mobilisés pour proposer des activités respectant les recommandations sanitaires ! Les accompagnements se poursuivent en répondant aux besoins des personnes accompagnées. L'équipe du SAVS se réunit toutes les semaines en deux groupes pour la réunion de service. Ces réunions ont pour objet de faire un point régulier sur l'organisation du service et les accompagnements individuels et collectifs. Ces temps permettent également de travailler sur des projets et des thématiques. Actuellement nous travaillons sur la réalisation d'une procédure pour l'élaboration du projet individualisé qui facilitera l'actualisation des projets... Je tenais à remercier les Professionnels du SAVS pour leur mobilisation, leur engagement et particulièrement les remercier pour l'organisation de la journée de la vaccination : **69 Bénéficiaires du SAVS ont été vaccinés.** »

Découvrez le «Qi Gong» avec Nathalie !

Le «Qi Gong» ? C'est quoi exactement ? Cette discipline fait partie des trésors de la culture et de la médecine traditionnelle chinoise. L'objectif est de faire circuler l'énergie dans le corps. Cette pratique aide chacun d'entre nous à entretenir sa santé, sa vitalité et à trouver la détente et le calme intérieur.

Les exercices de Qi Gong utilisent des mouvements dynamiques ainsi que des postures statiques, la respiration et la concentration de l'esprit, pour faire circuler l'énergie, assouplir les articulations et le corps.

La pratique dure 30 à 40mn et se termine par une méditation guidée de 5 mn.

SAMSAH | Bienvenue à Nicolas Cocaud !

Depuis le mois de février, nous sommes heureux d'accueillir Nicolas COCAUD, nouveau chef de service du SAMSAH qui succède à Nadège JAMOTEAU.

Nicolas est diplômé CAFDES (Certificat d'Aptitude aux Fonctions de Directeur d'Établissement ou de service d'intervention Sociale) depuis 2018. Un projet de longue date qu'il a souhaité légitimer. Après avoir travaillé en tant qu'Aide-Soignant en EHPAD, puis en tant qu'Infirmier en psychiatrie, Nicolas accède à des postes de Chef de Service. Il a notamment travaillé pour l'Association Anne Boivent en Maison d'Accueil Spécialisée, en Institut Médico-Educatif auprès d'enfants en situation de handicap et en Foyer de Vie auprès d'adultes en situation de handicap psychique.

Au cours de ses expériences, Nicolas a travaillé aux côtés de différents publics : Polyhandicap, Troubles Envahissants du Développement ou encore Troubles Psychiques.

Des expériences enrichissantes qui lui apportent beaucoup dans ses missions aujourd'hui à Espoir 35 et ses objectifs pour le SAMSAH !

« L'ambition d'une prise en charge, pour répondre aux besoins globaux des personnes souffrant de troubles psychiques, avec des dimensions systémiques et inclusives, correspond à ma vision de l'accompagnement. Je trouve cette dimension très pertinente dans l'accompagnement des troubles psychiques. Certes, l'année écoulée n'a pas été favorable pour mener pleinement cette mission, mais les équipes sont mobilisées pour adapter les projets individualisés en conséquence et redonner du sens à nos accompagnements ! » N. C



Nicolas COCAUD
Chef de service SAMSAH

« J'ai pris mes fonctions au sein du SAMSAH depuis la mi-février et je prends petit à petit mes marques. Je tiens à remercier l'équipe du SAMSAH et toute l'équipe de Direction pour le formidable accueil qui m'a été réservé.

Espoir 35 est une belle Association à taille humaine qui lui permet d'être agile et dynamique avec un Conseil d'Administration investi et militant envers les Bénéficiaires, futurs Bénéficiaires et leurs Aidants.

Dès le premier mois en poste, j'ai tenu à rencontrer individuellement chaque Professionnel et créer un lien de proximité dans l'objectif d'instaurer une ambiance de travail conviviale et fédératrice ! Je souhaite également rencontrer chaque Bénéficiaire pour valoriser le travail accompli avec le soutien de l'équipe du SAMSAH et continuer ensemble à co-construire un parcours de vie où leur bien-être biopsychosocial est au coeur de nos préoccupations.

Le SAMSAH en tant que vecteur de l'inclusion sociale et de santé, a vu ses missions impactées par la crise sanitaire. Nous travaillons tous ensemble à une adaptation permanente de l'activité pour rendre nos accompagnements efficaces. Lors de la journée de vaccination **11 Bénéficiaires SAMSAH ont été vaccinés.**

Sur les années à venir, je souhaite promouvoir les compétences de chacun pour construire un collectif capable de positionner le SAMSAH comme un acteur majeur de l'inclusion des personnes en situation de handicap psychique. »

INTER-SERVICES | Appel à projets

Plusieurs projets ont été retenus lors de l'appel à projet du mois de Décembre dernier, parmi eux : **Atelier Photos** (Karine N. et Séverine B.), **Médiation Animale** (Cyril C.) et **Projet Vidéo Tuto** (Laëtitia D. et Nathalie R.), où en sommes-nous ?

L'atelier Photos de Karine et Séverine prend forme, une réflexion est en cours sur l'utilisation d'une plateforme numérique de partage de photos. Le projet devrait se lancer prochainement

De son côté **Cyril a lui aussi avancé sur le projet «Médiation animale»**. L'atelier a lieu un samedi par mois dans chaque service de l'Association. C'est aux côtés d'«Easy», chien affectueux et dynamique, que les Bénéficiaires développent leur confiance en eux et redécouvrent des émotions telles que l'apaisement et le bien-être.

Laëtitia et Nathalie sur l'atelier vidéo, vont prochainement acheter le matériel nécessaire au projet «tutos» (trépied, et micro) pour pouvoir lancer leur atelier !

En parallèle de ce projet, 2 Bénéficiaires, Virginie et Romain se retrouvent régulièrement aux côtés de Géraldine et Julie, Professionnelles, pour échanger sur la mise en place **d'un padlet accessible** depuis un smartphone, une tablette ou un ordinateur.

Intitulé « **1 clic 1 tuto** », il accueillera vos vidéos ou montages photos au travers desquels vous pourrez partager vos passions, vos créations, vos blagues... A partir du mois de juin rendez-vous sur <https://padlet.com/1clic1tuto/1clic1tuto> ou par mail à 1clic1tuto@gmail.com pour partager vos réalisations. Vous pourrez aussi être guidés dans le transfert des fichiers.

Vie des établissements

VILLAGE KERLORSON | Installation du composteur

Mercredi 17 Mars, 2 agents de Rennes Métropole se sont rendus au Village Kerlorson pour installer un composteur dans le jardin. A l'occasion quelques Bénéficiaires et Professionnels sont venus écouter les conseils d'utilisation et d'entretien de ce nouvel outil !



Installation du composteur avec les agents de Rennes Métropole

C'est un projet « éco-citoyen » qui se met en place au sein des établissements et services du Village Kerlorson. Il y a quelques jours, des agents de Rennes Métropole sont venus installer un composteur. Le compostage ? Kesako ? C'est avant tout un geste pour la planète ! Il permet de transformer la plupart des déchets

biodégradables, aussi appelés biodéchets, en un fertilisant naturel apprécié par les plantes du jardin.

Le compostage des déchets biodégradables est une solution très efficace pour réduire sa production de déchets. Une fois l'emplacement idéal choisi, les Résidents et Professionnels ont assisté à l'installation du composteur.

Ils ont également pu bénéficier d'une petite formation : Que puis-je mettre dedans ? Quelles bonnes pratiques adopter ? Quelles sont les erreurs à éviter ?

Le groupe était très attentif et très réceptif au discours des intervenants. Aussi un planning d'entretien sera mis en place afin que chacun puisse être sensibilisé au tri sélectif et à la notion de compostage. Des mini-composteurs seront installés dans les établissements de Kerlorson afin que chacun participe à sa manière.

Compostons, agissons pour la planète !

Ils agissent dans l'ombre !

Découvrez nos veilleurs de nuit : Fabien et Jérôme sur la Résidence et Elsa et Freddy au Foyer de Vie !

Vous n'avez peut-être pas eu la chance de croiser nos veilleurs de nuit au sein du Village, . Ils assurent et garantissent la sécurité des biens et des personnes.

Zoom sur le Foyer de Vie : Elsa et Freddy sont veilleurs au sein du Foyer de Vie. Ils prennent le relais de l'équipe de jour à 21h15. Cela permet une présence des



Transmissions, Elsa prend le relais de l'équipe de jour

professionnels 24h/24. La soirée débute par un temps de transmissions avec l'équipe de jour qui dressent un bilan sur la situation Résidents par Résidents. Ils relaient également les points de vigilance (angoisses...), les requêtes de certains Résidents et le suivi des traitements. Lors du départ de l'équipe de jour, Résidents et Veilleurs se retrouvent pour échanger sur la journée, les humeurs de chacun, et aussi pour partager un temps convivial et agréable

qui permet de préparer le coucher. Chacun à ses petits rituels : thé verveine grenadine, café... Ce temps est l'occasion de créer une proximité et une complicité. Les veilleurs du Foyer ont également pour mission s'assurer de l'administration des traitements avant le coucher. Mais au delà de cette mission c'est un rôle avant tout d'écoute, de présence, et de bienveillance, *«la nuit peut être source d'angoisses pour certains, nous sommes là pour rassurer, écouter et prendre le temps avec eux, l'objectif étant de créer un cadre rassurant et sécurisant. Le coucher est aussi l'occasion de créer un lien de confiance fort»* souligne Elsa.

Zoom sur la Résidence : Jérôme et Fabien sont eux, veilleurs à la Résidence Accueil et leurs rôles diffèrent quelque peu de celui des veilleurs du Foyer de Vie. C'est à 21h que commencent leur soirée avec un temps de transmissions qui permet de prendre connaissance des informations

importantes sur la situation individuelle des Résidents. C'est aussi pour Jérôme *« l'occasion d'échanger avec les collègues de jour, un lien fort et important dans le relais et la continuité de la journée»*. Les principales missions des veilleurs de la Résidence sont d'être disponibles, rassurants et assurer la sécurité du village (ronde à l'extérieur) *«La nuit on vit différemment, on accompagne différemment et on prend soin différemment en corrélation avec l'accompagnement de jour.»* note Jérôme. *« C'est important pour nous de pouvoir compter les uns sur les autres, parce que la nuit, nous sommes seuls, malgré les passages des Résidents »* souligne Fabien.



Fabien, rend visite chaque soir à Stéphane, Résident.

Les Résidents peuvent compter sur les équipes de nuits pour se sentir en sécurité !

Bravo et merci à nos veilleurs !

VILLAGE KERLORSON | Journée de vaccination



Les médecins et infirmières de L'équipe mobile de vaccination brétilienne



La salle d'accueil des consultations



L'entretien pré-vaccination avec les médecins de l'équipe mobile



Les Professionnels d'Esprit 35 prêts à accueillir les «futurs vaccinés»

Suite au déploiement de L'Equipe Mobile de Vaccination Brétilienne (EMVB), Esprit 35 a accueilli dans ses locaux, Bénéficiaires et Professionnels du médico-social souhaitant se faire vacciner le mercredi 14 avril dans ses locaux à Kerlorson !



L'équipe mobile de vaccination brétilienne

Nous avons été heureux d'accueillir l'Equipe Mobile de Vaccination Brétilienne (EMVB) dans notre Village Kerlorson à Noyal-Châtillon-Sur-Seiche ! Déployée par le Réseau Graal 35, l'EMVB intervient depuis le mercredi 7 avril dans plusieurs structures médico-sociales du Département afin de proposer au plus grand nombre un accès au vaccin.

Nos Professionnels se sont mobilisés pour accompagner au mieux nos Bénéficiaires dans cette expérience qui peut être source d'angoisse. Au total, ce sont presque 140 personnes qui ont bénéficié du vaccin ! Nous souhaitons remercier l'ensemble des personnes ayant contribué au bon déroulement de cette journée ainsi que les Professionnels de L'Equipe Mobile dont le dévouement et l'investissement forcent notre admiration. Merci également au Réseau Graal 35, à L'Agence Régionale de Santé Bretagne et au Conseil Départemental 35 pour le déploiement de cette campagne à destination des personnes en situation de handicap et des Professionnels du médico-social ! La deuxième injection aura lieu le 26 mai 2021 au Village Kerlorson.

• Le mobilier extérieur est en chemin !

Il y a plusieurs semaines, un petit groupe de Bénéficiaires accompagné de Professionnels s'est rendu chez nos partenaires aux Ateliers Sévigné à Vitré ! Un objectif en tête : choisir le futur mobilier extérieur du Village Kerlorson. En effet, **L'ESAT Ateliers Sévigné** est reconnu pour la fabrication et l'entretien de mobiliers urbains et de travaux en série ! Nous avons reçu un accueil très chaleureux de la part des Professionnels de L'ESAT, nous avons pu échanger sur nos projets, nos envies et recueillir les avis des Bénéficiaires.

Un très grand merci à notre partenaire L'Association Sévigné et aux professionnels pour leur accueil chaleureux ! Nous avons hâte de recevoir notre futur mobilier !



Les Résidents en visite aux ateliers Sévigné pour le choix du mobilier

• Visite de Mme Anne-Françoise Courteille



Anne-Françoise Courteille, Vice-Présidente du Conseil Départemental d'Ille-et-Vilaine et ses collègues, nous ont rendu visite le 22 janvier dernier sur notre nouveau site Kerlorson. Nous avons pu leur faire découvrir les différents bureaux, ainsi que le Foyer de Vie et la Résidence. Certains Résidents ont également souhaité échanger et parler de leur vécu. Des échanges intéressants et une certaine fierté de pouvoir faire découvrir nos nouveaux locaux, notre lieu de vie ! Un grand merci au Conseil Départemental 35 !

Vie des établissements



Marjorie GUESDON

Cheffe du Foyer de Vie & de la Résidence Kerlorson

« C'est le printemps ! Nous entrons dans une nouvelle saison au «Village Kerlorson». Malgré le contexte sanitaire, les Résidents ont pu s'approprier leur nouveau lieu de vie. Tous sont unanimes : « Le site est magnifique, on s'y sent bien ! » Un environnement adapté qui ne peut s'accommoder que d'un accompagnement de qualité. Notre priorité est avant tout d'offrir une prestation qui répond aux besoins et aux attentes des Résidents. La disponibilité, l'écoute, le partage, le respect et la bienveillance sont autant de valeurs qui nous sont chères.

Tous les jours, dans le respect des règles sanitaires, de nombreuses activités sont proposées : balade, jardinage, pétanque, ateliers culinaires, jeux de société, ateliers créatifs...

Malgré les temps difficiles, les équipes de la Résidence Accueil et du Foyer de Vie « KERLORSON » ont su maintenir une ambiance chaleureuse. Les Résidents ont pu partager des moments agréables, de convivialité en ressentant déjà les bienfaits d'une vie en Résidence. Suite à la journée de vaccination, **27 Résidents ont été vaccinés sur le Foyer de Vie et la Résidence Kerlorson**. Nous sommes remplis d'ESPOIR pour la suite ! Et nous espérons bien venir à bout de ce fichu virus ! »

RESIDENCE KERLORSON | Atelier jardin-potager



Les Bénéficiaires de l'atelier jardin potager !



Laure, Laurence, Gilles, Sylvain et Thibault participent à l'activité « jardin/potager » lancé par Morgane. Le 12 mars dernier, le groupe a planté des graines dans des petits pots qu'ils ont laissé dans la salle à manger : poireaux, laitues, ciboulette, persil, butternut, romarin, il y aura du choix au Village ! Un planning va être réalisé afin que chacun passe de temps en temps vérifier l'arrosage. Une affiche a

été installée près des graines pour y indiquer la date du dernier arrosage.

Si vous souhaitez contribuer au fleurissement du Village Kerlorson, n'hésitez pas à nous transmettre graines, plantes, pots...Le printemps approche à grands pas et nous avons hâte de pouvoir compléter ce petit jardin fleuri !

FOYER DE VIE KERLORSON | Des activités en veux-tu, en voilà !



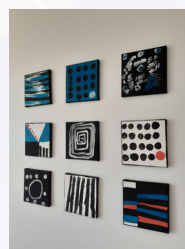
Atelier Coloriage



Atelier sculpture



Atelier poterie



Atelier peinture



Atelier pétanque

Les Résidents du Foyer de Vie ont pu participer à de nombreuses activités ! Qu'elles soient plutôt créatives ou plutôt sportives, il y en a pour tous les goûts ! N'hésitez pas à vous inscrire aux prochaines activités sur les fiches prévues à cet effet !

RÉSIDENCE SIMONE DE BEAUVOIR – TY BREIZH | Ça Change !

Quelques petits changements en interne dans l'équipe de Simone de Beauvoir, **Mélanie, Aide-Médico-Psychologique** à la Résidence rennais a rejoint la Résidence Ty Breizh, en remplacement de **Clémence, Aide-Médico-Psychologique** à la Résidence de Vitré. Nous accueillons donc Elise au poste d'AMP à Simone de Beauvoir qui prendra le relais de Mélanie le temps de son absence ! Les sorties du samedi de la Résidence Simone de Beauvoir seront assurées donc par Tiphaine et Elise !



Quelques photos des sorties du samedi

RÉSIDENCE TY BREIZH | C'est pour bientôt !

La future Résidence d'Accueil Ty Breizh pourra accueillir 15 Résidents dans ses locaux. Notre partenaire Néotoa nous accompagne sur ce projet depuis plusieurs mois. Aujourd'hui, la Résidence prend forme !



La nouvelle Résidence Ty Breizh prend forme

Le projet de la Résidence d'Accueil Ty Breizh est une construction neuve qui viendra remplacer l'actuelle Résidence d'Accueil de Vitré située 25, rue de la Mélinais à Vitré. La capacité d'accueil passera de 10 à 15 logements et offrira la possibilité de se loger dans un cadre de vie semi-collectif, elle s'adresse aux personnes originaires d'Ille-et-Vilaine ayant un handicap psychique. Les travaux de Ty Breizh avancent bien ! La Résidence se dessine jour après jour et permet de se projeter !

Au vu de l'évolution des travaux, et des dernières nouvelles, nous espérons une **livraison fin juin 2021**. Les Résidents de l'actuelle Résidence pourront déménager courant Juillet.



Loïc RANNOU

Chef des Résidences Accueil Ty Breizh, Simone de Beauvoir et Habitat Regroupé Ty Armor

« Depuis septembre dernier que je suis en poste de Chef de service au Sein des Résidences Accueil Simone de Beauvoir, Ty Breizh et de l'Habitat Regroupé Ty Armor. Je prends peu à peu la mesure de mes nouvelles fonctions. Afin de m'aider à disposer de toutes les compétences nécessaires pour mener à bien mes différentes missions, je suis en parallèle une formation sur le site d'ASKORIA à Rennes en vue de l'obtention du CAFERUIS (Certificat d'Aptitude aux Fonctions d'Encadrement et de Responsable d'Unité d'Intervention Social) qui se termine à la fin de cette année.

Confinement et restrictions diverses obligent, la vie des établissements fonctionne un peu au ralenti depuis quelques mois. Malgré ce contexte, sur les différents sites, les professionnel.les restent très impliqué.es et font preuve de créativité au quotidien pour rester toujours aux plus près des besoins des Bénéficiaires. D'ailleurs, je profite de cet espace pour les remercier encore une fois chaleureusement et notamment pour l'organisation de la journée vaccination où **10 Résidents ont été vaccinés.**

La construction de la nouvelle Résidence Ty Breizh à Vitré arrive bientôt à son terme. Les Résidents s'apprentent à investir les lieux au début de l'été, qui se profile à grand pas.

Point de départ d'un réveil d'énergie, les Résidences et l'Habitat Regroupé s'organisent au sortir de cette période pour le moins morose afin de se projeter dans un avenir qui se veut porteur. Ainsi, **la Résidence Simone de Beauvoir en lien avec le SAVS va faire peau neuve** pour le grand plaisir des Professionnel.les et une qualité d'accueil accrue pour les Bénéficiaires. Cette parenthèse «travaux» donnera l'occasion à Ty Armor d'accueillir l'équipe des Professionnel.les de Simone De Beauvoir. Cela permettra de créer davantage de proximité et de moments de partage. Au regard des projets qui se dessinent, la dynamique associative dans laquelle nous sommes tous engagés reste en marche et c'est bien là l'essentiel ! Dans cette dynamique, les logements accompagnés sont un enjeu majeur de l'inclusion. A ce titre, ils symbolisent pour moi l'épicentre des accompagnements mis à l'œuvre pour améliorer la qualité de vie des Bénéficiaires accompagnés par l'Association Espoir 35. »

Espoir 35 Développement

MOT DU PRESIDENT

« L'Association Espoir 35 Services a décidé en mai 2015, la création de l'Association Espoir 35 Développement, outil de gestion de moyens financiers, immobiliers et d'investissements au service exclusif d'Espoir 35 Services. Elle a pour but de concevoir, d'investir, de faire réaliser et de gérer tous les moyens immobiliers et mobiliers susceptibles de favoriser l'amélioration de la qualité de vie des personnes en situation de handicap psychique et d'étudier tous les projets susceptibles de satisfaire à cet objectif en répondant aux besoins des Bénéficiaires et de leur famille dans le cadre des besoins d'Espoir 35 Services.



Espoir 35 Développement se focalise sur la création de logements en proposant des projets soit en location soit en acquisition. Le logement additionné aux soins et à l'accompagnement, favorise la qualité de vie des Bénéficiaires. C'est un élément important dans leur l'équilibre et leur stabilité : insertion, sociabilisation, calme, repos, confort, sécurité. Les profils de nos Bénéficiaires sont variés, différents et évolutifs. Pour ces raisons, Espoir 35 Développement se doit de proposer différentes solutions de logements :

- Logements inclusifs
- Hébergements médico-sociaux : Foyer de Vie Kerlorson
- Résidences Accueil : Résidence Kerlorson, Ty Breizh ou encore Simone De Beauvoir
- Habitats Regoupés : Habitat Regroupé Ty Armor et prochainement La Bouëxière
- Logement dans la ville : individuels ou collectifs.

Il sera proposé aux Bénéficiaires ainsi qu'à leur famille de pouvoir acquérir, devenir propriétaire d'un logement, auprès des Bailleurs Sociaux, sur des programmes spécifiques.

Nous travaillons avec les services des différentes mairies ainsi qu'avec les Bailleurs Sociaux du Département.

Nous prospectons également pour acquérir en direct des terrains à construire et y édifier nos projets de logements.

Espoir 35 Développement a réalisé une étude approfondie des conditions de gestion des différents sites immobiliers actuels dont elle est locataire ou propriétaire. Cette étude a pour objectif de mieux connaître, comprendre et affiner notre gestion des différents logements exploités par Espoir35.

Le but final de cette étude est d'aider à définir la politique immobilière d'Espoir 35 pour les 5 ans à venir. Sa présentation

sera faite aux 2 Conseils d'Administration, conjointement à la mi-juin. Elle sera soumise préalablement au Bureau d'Espoir 35 Services, à la Direction d'Espoir 35, M. Houée, ainsi qu'au cabinet d'expert-comptable KPMG.

Les auteurs de ce dossier : M. Fauvel, M. Potin et moi-même, avons proposé de fixer 4 objectifs majeurs à la politique immobilière que nous aborderons lors de cette rencontre :

- Mettre à la disposition des Bénéficiaires un logement et un cadre de vie de qualité : confortable, adapté et sécurisé ;
- Veiller à l'équilibre financier de chaque projet immobilier, ne pas mutualiser les projets pour avoir une solidité et une clarté de gestion et d'investissement à moyen et long terme ;
- Adapter les redevances (loyers et charges) aux revenus des Bénéficiaires ;
- Veiller à ce que leur « reste à vivre » soit suffisant et qu'ainsi ils soient plus autonomes par rapport à leurs familles.

Les conclusions et décisions qui seront prises à l'issue de ce CA serviront de base à la définition du « plan d'action d'Espoir 35 » c'est-à-dire de cadre aux futurs projets immobiliers.

Depuis 25 ans et avec l'ouverture du premier Foyer de Vie de la Rue Albert de Mun à Rennes, nous savons que le logement et son environnement sont des facteurs majeurs de la santé, de la qualité de vie et de la sociabilisation de nos Bénéficiaires.

Nous allons donc développer l'offre de logements, nous adapter aux différents profils et besoins des Bénéficiaires. Il s'agira d'un programme d'orientation sur 5 ans (2021-2025) de notre projet immobilier conjoint aux 2 Associations Espoir 35 Développement et Espoir 35 Services. »

M. Pierre LE DUFF, Fondateur d'Espoir 35 et Président d'Espoir 35 Développement.

PROJET D'HABITAT REGROUPE à La Bouëxière

Le dossier est à la signature !



Projet 3D La Bouëxière

Nous avons signé l'acquisition du terrain et signé le bail à construire avec Aiguillon Construction, notre

partenaire pour ce nouveau projet. Tous les textes sont validés. Nous sommes dans l'attente d'une convocation chez le notaire. Les travaux ont commencé pour une livraison des 6 logements/studios au cours du 1er semestre 2022. Ce projet sera réalisé sur le même modèle que la Résidence Kerlorson à Noyal-Châtillon-Sur-Seiche.

PROJET RÉSIDENCE à St-Malo

Le projet suit son cours !

Le projet de la Résidence de St-Malo avance bien lui aussi de son côté. A ce jour, le permis de construire a été obtenu et est affiché depuis le 8 mars. Le Dossier de Consultation des Entreprises en cours de rédaction. Les Appels d'offres auront lieu courant mai – juin 2021. La durée prévisionnelle de la phase chantier est de 15 mois.

PROJET DE LOGEMENTS INCLUSIFS à l'ancienne «Grande Maison»

Nous souhaitons mettre en place un nouveau projet à la «Grande Maison», ancien Foyer de Vie de l'Association. Nous souhaitons pouvoir réinvestir ces locaux symboliques. La «Grande Maison» est le 1er établissement ouvert par Espoir 35 permettant aux personnes en situation de handicap psychique de bénéficier d'un logement rassurant, sécurisant et réconfortant aux allures de maison familiale. Il nous apparaît donc évident de pouvoir présenter un nouveau projet d'établissement en relation avec les besoins des Bénéficiaires.



La «Grande Maison»

Le projet consiste à proposer à des étudiants de partager une chambre au sein de la «Grande Maison», où résideront deux à trois personnes, en capacité d'autonomie, en situation de handicap psychique. Au total ce sont 6 chambres qui seront disponibles. Des passages réguliers seront effectués par les professionnels de l'Association dans le cadre du suivi médico-social des Bénéficiaires. L'objectif ? Expérimenter le « vivre ensemble » entre Bénéficiaires et étudiants et se découvrir avec ses richesses et ses différences.



DONS & ADHESIONS Soutenez Espoir 35 !

Participez à des projets qui ont un sens, pour nous encourager à continuer cette aventure humaine dans laquelle chacun à sa place, parce que le changement de regard est affaire de tous. Aidez-nous.

Vous souhaitez faire un don ?

- **Don par chèque** : Il vous suffit d'adresser un chèque accompagné du bulletin de don à l'ordre d'Espoir 35 Développement :

Association Espoir 35 Développement – 2 Rue Mathurin Méheut
35230 NOYAL-CHÂTILLON-SUR-SEICHE

- **Don par Carte Bancaire** : voir site internet www.espoir35.fr rubrique «Nous aider» - «Faire un don»

Vous souhaitez nous soutenir dans nos projets ?

Devenez adhérent à Espoir 35 !

Cette adhésion représente le signe d'un soutien à la cause du handicap psychique !

Montant de l'Adhésion 2021 : 27€ (déduction fiscale en vigueur).

Elle vous permet de participer à la vie associative (convocation à l'Assemblée Générale, invitations aux différentes réunions, lettres d'informations...)

Il vous suffit d'adresser un chèque accompagné du bulletin d'Adhésion à l'ordre d'Espoir 35 :

Association Espoir 35
2 Rue Mathurin Méheut
35 230 NOYAL-CHÂTILLON-SUR-SEICHE

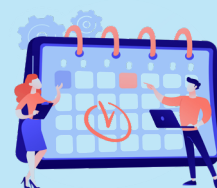
LES PROCHAINS GRANDS RENDEZ-VOUS

Amicale Breizh Cyclo 2021 – Rouler pour Espoir 35

Le raid cyclo 2021 de l'ABC aura lieu cette année du 29 mai au 05 juin 2021

Trophée du Lions Club Rennes Armorique 2020

Cette année le traditionnel «Trophée du Lions Club Rennes Armorique» se déroulera le 26 septembre 2021 !



Actualités du secteur médico-social

MAISON DÉPARTEMENTALES POUR PERSONNES HANDICAPÉS 35 (MDPH) Délais de traitement allongés



Mme Ollivau, Directrice de la MDPH 35, nous a transmis un message pour informer d'un allongement exceptionnel des délais de traitement des dossiers : « La MDPH d'Ille-et-Vilaine connaît actuellement **un allongement exceptionnel de ses délais de traitement**, dû en partie à la période de crise sanitaire que nous connaissons. Des actions ont été engagées ces dernières semaines par la MDPH afin d'agir sur ces délais et d'éviter à tout prix les interruptions de droits. Nous mettons tout en oeuvre pour remédier à ce retard. Vous pouvez compter sur notre grande mobilisation pour satisfaire au mieux les attentes légitimes des usagers. »

Allongement de la durée de validité du certificat médical

Les demandes de droits ou prestations auprès des MDPH telles que les demandes d'octroi d'une allocation ou d'orientation vers un établissement ou un service médico-social, se fondent notamment sur la production d'un certificat médical. Afin de faciliter la réalisation de demandes successives et assurer la validité de cette pièce le temps nécessaire à l'instruction, la durée du **certificat médical vient d'être étendue par décret du 06/04/2020 de 6 à 12 mois**.

CARTE NATIONALE D'IDENTITE (CNI) Reconnue pour les personnes sous tutelle

Par décret du 13/04/2014, les personnes bénéficiant d'une mesure de tutelle peuvent désormais déposer seul une demande de carte nationale d'identité. Elles doivent simplement au préalable informer leur tuteur de leur démarche.



MAIA DE REDON Une formation PSSM

La MAIA de Redon Agglomération Bretagne Sud a organisé sur le territoire une formation PSSM (Premiers Secours en Santé Mentale) le 30 avril dernier. Les objectifs ?

- Améliorer sa connaissance des troubles psychiques
- Repérer les signes et symptômes, les états de crise
- Savoir adapter son comportement
- Connaître et orienter vers les ressources professionnelles



VACCINATION POUR LES PERSONNES EN SITUATION DE HANDICAP PSYCHIQUE

Les personnes souffrant de troubles psychiques sont éligibles à la vaccination contre la Covid -19. Si vous souhaitez être vaccinés, dirigez-vous vers votre médecin traitant, il établira le certificat d'éligibilité, pour une prise de rendez-vous au cabinet ou dans un centre de vaccination des alentours. Vous pouvez également prendre rendez-vous sur [doctolib.fr](https://www.doctolib.fr) auprès des différents centres de vaccination du département.

LES REMERCIEMENTS D'ELSA

« Je ne pensais pas qu'on puisse ressentir une telle émotion, et pourtant, en ce 16 novembre 2020, ce fut le cas : Ce jour où je rentrais au Foyer de Vie à Kerlorson. Une nouvelle vie commençait. En signant tous les papiers de l'admission, j'étais très émue: Pas facile au début, de découvrir ce lieu, un peu perdue dans ces magnifiques locaux tellement bien choisis et bien agencés. Et puis il y eu la rencontre avec les Professionnels, tous accueillants et bienveillants. J'ai su ce jour-là, que je ne serai plus seule et que je déposais mon baluchon de souffrance et de malheur derrière moi. Aujourd'hui, ce ler mai je suis heureuse, enfin, malgré les bas mais l'équipe est là à me pousser vers le haut, et je les en remercie. Alors oui je peux dire que je «renais».

Merci aux Professionnels de m'accompagner vers la vie, merci de m'avoir donné une chance ! » E.C

L'ILLUSTRATION DE STERENN

La solidarité



Dessin de Sterenn

Nous avons demandé aux Bénéficiaires ce que leur évoquait le mot «solidarité». Sterenn a réalisé un dessin qui pour lui représente ce terme à la fois si simple et si complexe. C'est une illustration très représentative, symbolique et pleine de sincérité que nous propose Sterenn. Elle met en lumière l'entraide, la bienveillance et l'esprit de réussite si l'on avance ensemble. Cette illustration est particulièrement positive et suscite de nombreuses émotions !

Merci à Sterenn pour son temps et bravo pour ce joli travail !

LA PASSION DE JACQUES

«J'ai toujours aimé collectionner. j'ai commencé à 10 ans avec les timbres. Mon père m'avait légué une collection de timbres Napoléon III. Puis j'ai continué dans les années 80 et 90 après avoir fait la connaissance de la Communauté Emmaüs. J'ai alors trouvé pas mal de tableaux dont une toile du XVIIIe siècle que j'ai payé 0,50 euros. Dans les années 90, j'ai aussi fréquenté les braderies à Cesson-Sévigné et j'ai trouvé beaucoup d'objets que je conserve chez mes parents.» J.C



LE PROJET DE ANNE-CECILE

« Presque nue
Telle une ingénue
Sous la clarté de la lune
Sous un ciel sans brume
Par une note d'amertume
Mon cœur s'embrume
Impatiente
Dans la tourmente
Tu attends
Hardiment. »

Anne-Cécile Garnier-Marion

Depuis quand écrivez-vous des poèmes ?

«Depuis moins d'un an. C'était la première fois que j'écrivais des poèmes. Cela m'est venu en écoutant de la musique et en chantant.»

Qu'est-ce que cela vous apporte ?

«Ça m'apporte de la clarté dans ce que je ressens. Mon but est de partager mon travail avec le maximum de gens.»

Accompagnée par Antoine dans ce projet, Anne-Cécile, passionnée de poésie, travaille sur un recueil depuis plusieurs mois et au total ce sont 22 extraits qui y seront regroupés. Anne-Cécile espère pouvoir proposer son projet à l'ensemble de l'Association prochainement ! Un grand bravo Anne-Cécile et nous espérons pouvoir découvrir ce recueil très prochainement !

Bienvenue à vos talents !

Vous souhaitez vous exprimer sous forme de poèmes, de dessins ou bien raconter une expérience, une histoire pour les prochaines éditions du «Petit journal»? Vous pouvez nous contacter directement ou pouvez en échanger avec les Professionnels. N'hésitez pas à nous transmettre vos travaux, oeuvres, créations. Cela pourra également paraître sur la Newsletter numérique.

SOUTIEN AUX AIDANTS

En raison des contraintes sanitaires, nous avons dû suspendre toutes nos rencontres avec vous, que ce soit les entretiens individuels ou les soirées de rencontre-formation. Nous sommes toujours à votre disposition. Si vous souhaitez avoir un échange (en présentiel ou par téléphone) ou si vous êtes à la recherche d'une information, vous pouvez contacter :

Andrée BOIZARD : 06 89 85 23 24

Éric CHOPIN : 06 42 45 26 10

Françoise GAUTHIER : 06 32 70 67 80

NOUS TROUVER ?

Saint-Malo
Antenne SAMSAH
1 avenue des Comptoirs, 35 400 SAINT-MALO

Rennes
SAVS
2 place Simone De Beauvoir, 35 000 RENNES

Résidence Simone De Beauvoir
1 place Simone De Beauvoir, 35 000 RENNES

Habitat regroupé Ty Armor
1 rue René Dumont, 35 700 RENNES

Noyal-Châtillon-Sur-Seiche

Siège Social SAMSAH
Antenne SAVS

Foyer de Vie Kerlorson
Résidence Kerlorson

2 Rue Mathurin Meheut, 35 230 NOYAL-CHÂTILLON-SUR-SEICHE

Vitré
Résidence Ty Breizh
7 rue des artisans 35 500 VITRÉ

Espoir 35
UN ACCOMPAGNEMENT
AU QUOTIDIEN

ASSOCIATION ESPOIR 35
2 Rue Mathurin Méheut
35230 NOYAL-CHÂTILLON-SUR-SEICHE
02 57 87 29 04 - contact@espoir35.fr - www.espoir35.fr

SUIVEZ-NOUS !

